

X. BÖLÜM

MESKEN

İnsanlar yeryüzünde ilk ortaya çıktıkları andan itibaren iki temel ihtiyacını karşılama çabası içine girmişlerdir. İlk çağlarda bunlardan gıda ihtiyaçlarını doğada varolan kök ve yumruları toplayarak veya avlanarak sağlarken, bir diğer temel ihtiyaçları olan barınma ihtiyacını ise doğal barınaklar olan mağara ve ağaç kovuklarını kullanmak vasıtasıyla gidermeye çalışmışlardır. İnsanın tarım yapmayı öğrenmesiyle tarihsel gelişme sürecinde pek çok unsurla birlikte barınma ihtiyaçlarını karşılama amaçlı yapılarda da büyük değişimler yaşanmıştır. (Bakırcı 2006: Basılmamış Ders Notları)

KIR MESKENLERİNİN ŞEKİLLENMESİ ÜZERİNDE ETKİLİ OLAN FAKTÖRLER

Mesken, çok çeşitli faktörlerin etkisinde kalan, şekil ve planı ile bu faktörlerden her birinin etkisini aksettiren çok kompleks bir yeryüzü olayıdır. Yer yüzünde meskenlerin yapı ve mimarisinde etkili olan faktörleri fiziki faktörleri fiziki, sosyal ve ekonomik olmak üzere üç başlık altında toplayabiliriz.

FİZİKİ FAKTÖRLER:

Mesken yapımında fiziki faktörler jeolojik yapısı, bitki örtüsü, yer şekilleri, yükseltisi ve iklimi ile ilişkilidir. Jeolojik yapı, meskene malzeme sağlayan bir kaynak olmaktadır.

SOSYAL FAKTÖRLER:

Türkiye'nin çeşitli bölgelerinde yaşamakta olan insanların farklı sosyal yapılara ve ekonomik geçim tarzlarına sahip olmaları, her bir grubun gelenek ve görenekleri, onların meskenlerinin birbirlerinden bazı konularda ayrı görünümde olmalarına neden olmuştur. Nitekim asırlardır yerleşik hayatı kabullenmiş insanların meskenleri ile yakın

zamanlara kadar göçebe olarak yaşamış ve yakın tarihlerde yerleşik duruma geçmiş insanların evleri, başka bölgelerden göçmen olarak gelmiş ve geldiği yerlerin etkilerini de beraberlerinde getirmiş insanların evleri şüphesiz ki birbirinden farklılık göstermektedirler.

EKONOMİK FAKTÖRLER:

Mesken tiplerinin meydana gelmesinde fiziki ve sosyal faktörler kadar ekonomik faktörlerin de payı bulunmaktadır. Kır nüfusu üstünde büyük bir etkisi olan doğal çevre şartları onların nasıl ve hangi yollarla çalışacaklarını ve ne tip bir ekonomiyi tercih edeceklerini de tayin eder. İşte insanlar ile ekonomik faaliyetler arasındaki bu sıkı bağ sadece insanların faaliyetleri değil, o faaliyetlerin organize edildiği meskeni de etkisi altında tutar. Meskenler ailelerin ekonomik faaliyetlerine bağlı olarak bariz değişikliklere uğrarlar. Evin inşası, şekil alması, kullanılması ve özellikle eklentilerinin ortaya çıkışı ve gelişmesi, fiziki ve sosyal faktörlerden çok ekonomik faktörlerin etkisi altında şekil alır.” (Bakırcı 2006: Basılmamış Ders Notları)

ÇAMLICA KÖYÜNDE MESKEN ÖZELLİKLERİ

Bu bölümde hanelerin yaşadıkları mesken tipleri ve bunların özellikleri incelenmiştir. Ekonomik durumları ne kadar zor olursa olsun köyde hemen herkesin evi vardır.Yalnızca 1 hane kirasız kiracı olarak adlandırdığımız şekilde bir yakınının evinde kira vb. ücret ödmeden oturmaktadır. Bu evler hane başkanlarının büyüklerinden miras kalabildiği gibi kendi çabalarıyla da oluşturulabilmektedir. Uygulanan mülakatlarda tarh verilmesi istenen sorularda kişiler istenilen tarihleri güçlükle hatırlayabilmekte ya da yaklaşık cevaplar vermektedirler. Bunlardan biri de evin kaç yıllık olduğu sorusu idi. Tablo D-2 de görüldüğü gibi meskenlerin ortalama medyan yaşı 45 tir. Genç hane başkanlarının oturdukları evler yaşlı hane başkanlarının evlerine göre daha yenidir. Köyün en eski evi 150 yıllık taş bir binadır.(Bkz. Fo:23) Köyün yerleşiminin de eski olması nedeniyle 100 yılın üzerinde olan binalar hala bulunmaktadır.Daha çok yaşlı hane başkanlarının oturduğu bu binalar zaman zaman onarılmakta ancak hem maddi zorluklar hem de evlerin manevi yönlerinin bulunması nedeniyle yıkılarak yeni binalarda oturmak istenmemektedir.

Köydeki evlere bakıldığında genellikle 1 ve ya 2 katlı oldukları görülmektedir. 3 ve ya daha fazla kata hiç rastlanmamıştır. İki katlı olarak kullanılan evlerin genellikle alt katları samanlık, ambar olarak, 2. katları ise yaşam alanı olarak kullanılmaktadır. Genç hane başkanlarının evlerinin iki katlı olma özelliği ise yaşlı hane başkanlarınınkinden daha düşüktür. 2 katlı olduğu halde farklı amaç için kullanılan bir ev bulunmaktadır. 2 katlı bir evin ilk katı bakkaldır. Üst katı ise yaşam alanı olarak kullanılır. Ancak kapı girişleri farklıdır. (Tablo: D3)

Oturulan evde yaşamak için kullanılan oda sayısı köyde ortalama 3,4 tür. Genç hane başkanlarının az bir farkla da olsa daha fazla odalı evlerde yaşamayı tercih ettikleri görülmüştür. Ancak bu oran ortalamaya bakıldığında eşit durumdadır. 3 odası bulunan evlerin çoğunlukta olduğu görülmüştür. Evlerin büyüklükleri ile kullanılan oda sayısının çok olması arasında genç ve yaşlı hane başkanlarında ters ilişki bulunmaktadır. Düşünecek olursak daha fazla odası olan bir evin daha büyük olması beklenirken Tablo D: 4 ve Tablo D:5 te bunun tersi bir durum söz konusudur. Genç hane başkanları oda sayısı daha fazla olan evlerde otururken m2 si daha küçük evlerde yaşadıkları Tablo D:5 te açıkça görülmektedir. Daha fazla odalı evlerde oturmalarının sebebi, ya anne ve babalarının da onlarla birlikte yaşaması ya da yaşlı hane başkanlarından daha çok çocuklarıyla birlikte yaşamalarıdır. Büyük fark olmamakla birlikte genç hane başkanları ortalama 96 m2, yaşlı hane başkanları ise ortalama 103 m2 lik evlerde yaşamaktadırlar. Evlerin büyüklükleri meskenin yapılacağı arsa ile de bağlantılıdır. Bazı haneler evin metrekaresini az tutup bahçe payı bırakmışlardır.

Bulunulan bölgedeki iklim özelliklerine göre her yörede ağırlıklı olarak kullanılan yapı malzemesi farklılıklar göstermektedir. Türkiye’de bölgesel ayrıma göre kullanılan yapı malzemelerine bakıldığında Akdeniz Bölgesinde çoğunlukla taş kullanıldığı bilinmektedir. Aynı şekilde Antalya için de bu durum aynı sayılmaktadır. Fakat taş kullanımı Antalya’nın daha çok kıyı ilçelerinde sıcaklığın yüksek olması nedeniyle tercih edilmekteyken daha kuzeyde kalan ve sıcaklığın daha düşük olup İç Anadolu’nun ikliminden de etkilenen ilçelerin köylerinde farklı malzeme türleri daha ağırlık kazanmaktadır. Çalışma yapılan köyde ağırlıklı olan yapı malzemesi taş ve beton yapılarıdır. Yeni yapılan yapıların hepsi betondur, taş binalar sadece eski olan evlerdir. Köyde yeni ev yapımının yok denecek kadar az olduğu için tablo D6’ da da görüldüğü üzere genç hane başkanlarının % 50 si, yaşlı hane başkanlarının da % 60’ ı taş binalarda oturmaktadır. En az tercih edilmiş yapı türü briket ve ahşaptır.(Tablo:D6) (Grafik: 14)

Tablo D7 de görüldüğü gibi konuşulan hane başkanlarının % 59' unun oturduğu ev dışında başka evi vardır.Bu oran yaylaya çıkan hanelerin sayısı ile doğru orantılıdır. Çünkü bu evler yaylada evi olanların vermiş olduğu cevaplardır. Oturdukları ev dışında sadece 1 eve sahip olduklarını bunun da yaylada oturdukları evin olduğunu belirtmişlerdir. (Tablo:D7)

Oturulan evde var olan imkanlara bakıldığında en az 2, an fazla 5 imkan olduğu görülmektedir. Bunlar su tesisatı, kanalizasyon, elektrik, telefon, çanak anten, güneş paneli ve ısıtmadır. Köyde kanalizasyon bulunmamaktadır. Genç hane başkanlarının % 19' unda, yaşlı hane başkanlarının % 18' inde su tesisatı bulunmaktadır. Elektrik köydeki tüm hanelerde bulunmakta, telefon ise yalnızca iki yaşlı hane başkanının evinde bulunmamaktadır. Güneş enerjisinden yararlanılarak sıcak su elde etmeyi sağlayan güneş paneli tablo D-8 de görüldüğü gibi 2 lik bir kesimi oluşturmaktadır. Köydeki tüm hanelerde televizyon bulunmaktadır. Bunların bir kısmı televizyon anteninin çektiği kanallar ile yetinmekte bir kısmı da çanak anten kullanarak dilediği kanalı seyredabilmektedir. Genç hane başkanlarının % 18'i yaşlı hane başkanlarının da % 19' u çanak anten kullanmaktadır. (Tablo: D8) (Grafik: 5)

Tablo D-9 da oturulan evlerde var olan ünitelere bakıldığında,2 ila 5 arasında üniteye sahip olduğu görülmektedir. Bu üniteler mutfak 1, mutfak 2, banyo, tuvalet, kiler, ek odadır. Köyün geneline bakıldığı zaman tüm hanelerde, mutfak1 olarak adlandırdığımız ve evin içinde bulunan ünite bulunmaktadır. Evin içinde bulunan bu mutfaklar genelde evin en büyük odalarından biridir. Her mutfakta şömineye benzeyen ekmek vb. yiyecekleri pişirmeye yarayan ocaklar bulunmaktadır. Duvarlarda ahşaptan ya da metalden yapılmış raflar bulunur,bu raflarda tabak ve bardaklar muhafaza edilir. Bunu dışında mutfaklarda beton bir çıkıntı halinde tezgahlar bulunur bu tezgahların altında eşya konulması için boş bölümler vardır ve kapalı durması için bezden yapılmış perde gerilir. (Bkz. Foto: 25) Bu mutfaklar dışında bir de mutfak 2 olarak adlandırdığımız üniteler bulunmaktadır. Mutfak 2 evin dışında kapı önüne kurulan bir tezgah olarak yer almaktadır. (Bkz. Foto: 26) Bazı hanelerde mutfak1 ve mutfak2 ' nin ikisi de bulunabilmektedir. Mutfak2 ise genç hane başkanlarının %21' inde yaşlı hane başkanlarının % 23' ünde bulunmaktadır. Banyo ve tuvaletin kullanımı 22 hanede birlikte bulunmaktadır. 12 hanenin evinde yiyeceklerini sakladığı kiler ve sadece bir

hanede ek oda olarak adlandırdığımız sadece dikiş dikmek için kullanılan bir oda bulunmaktadır. (Tablo: D 9)

Oturulan evde ayrı banyo olma durumu genç hane başkanlarında %54, yaşlı hane başkanlarında % 56 dır. Banyoların evin içinde olabildiği gibi evin dışında olma durumu da söz konusudur. Genele baktığımız zaman % 75' lik gibi büyük bir kısmın evin dışında olduğunu görmekteyiz. Ayrı banyo gibi ayrı tuvaletin kullanımı da benzerlik gösteriri ve tüm hanelerin % 79' unda evin dışında yer almaktadır. Evin dışında yer alan banyo ve tuvaletler de oda biçiminde yapılmıştır. Tek farkları evin bahçeye açılan kapısından çıkarak ulaşılmasıdır. (Tablo D 11, D12) Banyo ve tuvaletin bir arada kullanıldığı evler köyün genelinde % 43' lük bir oranı kapsar. Bunların da yine % 86' lık bölümü evin dışına inşa edilmiştir. (Tablo: D 13)

Tablo D:14' te de görüldüğü gibi köyde bulunan ve gıda malzemelerinin deposunda kullanılan kiler 12 hanede bulunmaktadır. Genç hane başkanlarının 4' ü kileri evin içindeki odada 1 tanesi de evin dışında kullanılması uygun görülerek yapılmış bir odada kullanılmaktadır. 7 yaşlı hane başkanının 4 tanesi evin içinde 3 tanesi de evin dışında kiler kullanmayı uygun görmüştür. (Tablo: D 14) Daha önce de belirttiğimiz gibi ek oda sadece 1 genç hane başkanının evinde dikiş amaçlı kullanılmaktadır. Köyün diğer kadınları bu iş için ayrı bir oda temini uygun görmemişlerdir.

Evde elektrik ve su bulunan ünitelerin neler olduğunu incelemek istediğimizde öncelikle elektriğin tüm hanelerde bulunduğunu tekrar hatırlatalım. Elektriğin kaç ünite de olduğunu incelediğimizde ortalama olarak 2,6 ünite de bulunduğunu görmekteyiz. Elektriğin en fazla bulunduğu ünite % 34 ile mutfak1 dir. Bunu % 17 ile tuvalet, % 17 ile banyo, % 15 ile banyo ve tuvaleti bir arada kullanan haneler ve son olarak ta % 11 ile mutfak2 takip eder. (Tablo: D 16)

Köyde bulunan şebeke suyunun evlerde bulunduğu ünite sayısı en az 1 en fazla 3 arasında değişmektedir. En çok su bulunan ünite sıralaması mutfak2, banyo, mutfak1, banyo+tuvalet, tuvalet ve kilerdir. Su tesisatının olmadığı ünitelerde bidon ve ya kovalarda biriktirilmiş su bulunmaktadır. (Tablo: D-17)

Köyde yaşanan en büyük sıkıntılardan biri diğer köylerde de olduğu gibi kanalizasyonun bulunmamasıdır. Kanalizasyon bulunmadığı için pis sular büyük bölümü çukurda toplanır, açıkta akar ya da dereye akar. Bu durum köyün sağlığını

tehdit etmekte, pis koku ve mikroplarda kimi zaman bir çok sineğin çevrede dolaşmasına neden olmaktadır.(Tablo:D-19)

Çamlıca' da oturulan evlerin tuvaletlerinin türüne bakıldığında sadece 1 hanede alafranga tuvalet olduğu görülmüştür. Bu da yaşlı hane başkanına ait bir evdedir. Genç hane başkanlarının tamamı ile yaşlı hane başkanlarının % 96 sı alaturka tuvalet kullanmaktadır. (Tablo: D 20)

Oturulan evlerde banyoda imkan olup olmadığı durumuna bakıldığında tüm hanelerin % 65' inde imkan olduğu görülmektedir. Bunlara verilen yanıtlar iki imkandan oluşmaktadır. Diğer kategorisinde yer alan imkanlar su bidonu ve leğendir. Banyoda su bidonunun yer alması genç hane başkanlarında % 75' lik bir oran iken yaşlı hane başkanlarında % 82 lik bir orandır. Su bidonu haricinde verilen yanıt olan kurna genç hane başkanlarında % 25, yaşlı hane başkanlarında ise % 18' dir. (Tablo: D 21 , Tablo: D:22)

Köy genelindeki hanelerin % 92 sinde sıcak su bulunmamaktadır. Sıcak suyun olmadığı evler de ise suyun bir kapta kaynatılması yolu izlenmektedir. (Tablo: D-23,D-24) Sıcak suyun temin edilmesi yaşlı hane başkanlarının 2 sinde güneş paneli ile gerçekleşirken, genç hane başkanlarında bir şofben bir de güneş paneli aracılığı ile gerçekleşmektedir. (Tablo: D 24)

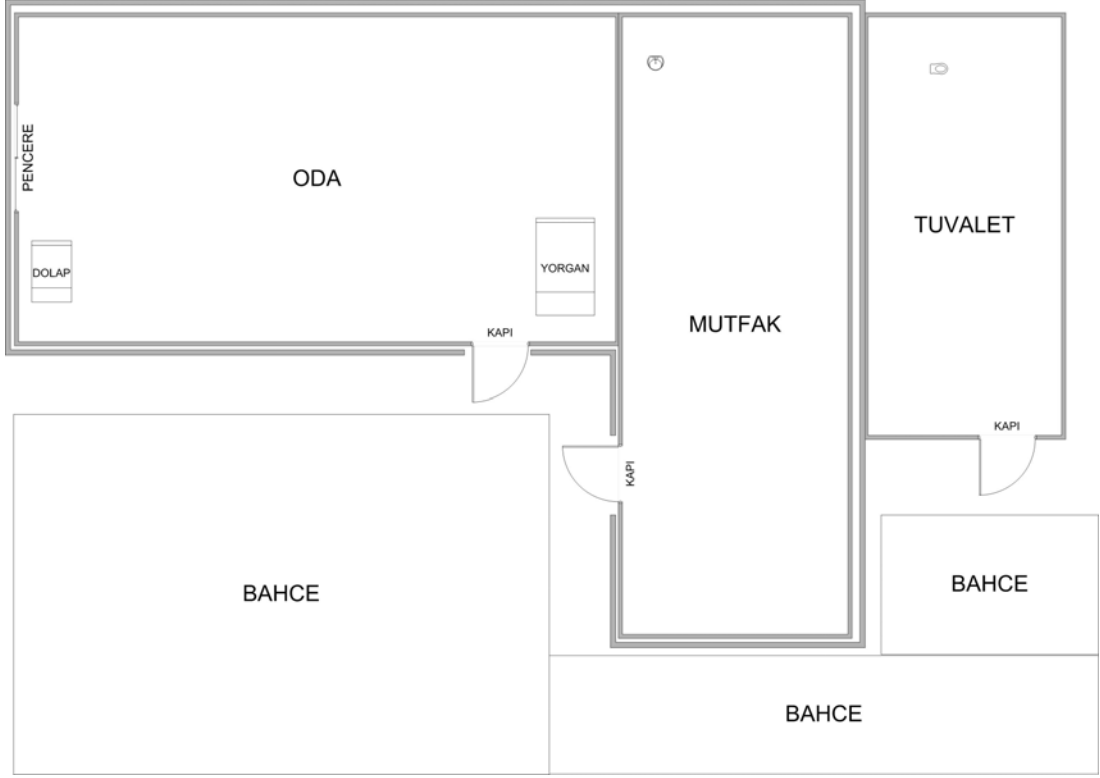
Oturulan evin araç olarak ne ile ısıtıldığı sorusunu yönelttiğimizde ortalama aldığımız cevap sayısı 1 olmuştur. Isınma şeklinin % 96' sı soba ile yapılmaktadır. Köyün tamamı soba ile ısınmakta ancak 2 genç hane başkanı 2 cevap vererek Ocak ve ya elektrik sobası ile de ısındıklarını belirtmişlerdir. Yaşlı hane başkanlarının tamamı soba ile ısınmayı tercih etmektedirler. Köyün tamamında soba ile ısınmanın yaygın olmasının nedeni; köyün, orman köyü olmasıdır. (Tablo: D27, Tablo: D28) . Bu sebeptendir ki aldığımız cevaplar da bu yönde olmuş genç hane başkanlarının tamamı yakacak odun ihtiyacını ormandan karşılarken yaşlı hane başkanlarının % 96' sı ormandan, % 4' ü de kendi arazisinden karşıladığını belirtmiştir. (Tablo: D 29)

Konuşulan hane başkanlarından alınan cevap ve ziyaret edilen evlerden edinilen gözlemlerle, köyün genelinde evlerin ek ünitesi bulunduğunu söylemek mümkündür. Bu ek ünitelerin sayısı en az 1, en fazla 4'tür. (Tablo: D-30) Köyde hayvanların bir çoğu ahır ve kümeste bakılırken bazıları da evlerin bahçelerinde salıverilmiş şekilde bakılmaktadır. Ahır olan her evde hayvan beslenmiyor olabilmektedir. Bunlar genelde önceden hayvanları olan hanelerden alınan cevaplardır. Ek üniteler içerisinde genç hane başkanlarında en fazla ambar bulunmaktadır. (Bkz. foto : 24) Bunu sırayla ahır, kümes ve samanlık takip etmektedir. Yaşlı hane başkanlarında ise bu durum biraz farklıdır. En çok kümesi olan yaşlı hane başkanlarının evlerinde sırasıyla ahır ve eşit oranda samanlık ve ambar gelmektedir. Tablolarda da görüldüğü gibi sadece 1 evde ek ünite bulunmamaktadır. Diğer hanelerin hepsi geleneksel yapı tarzını korumaktadır. Bulunan ek üniteler 2 katlı evlerde evlerin ilk katlarında bulunmakta, tek katlı evlerde ise ek bina olarak evin bahçesinde bulunmaktadır. (Tablo: D 31) (Grafik:9)

Mesken ile ilgili aldığımız son soru da evin bahçesinin olup olmadığı idi. Köyün geneline baktığımızda evinde bahçe olma durumu % 78 iken, bu bilgiyi genç ve yaşlı hane başkanlarına indirgediğimizde genç hane başkanlarının % 85' inin, yaşlı hane başkanlarının % 72' sinin bahçesinin olduğunu görmekteyiz. Çamlıca' da evler dağınık bir yapıda olduğundan bir çok evin bahçe kullanma imkanı olmuştur. Kullanım amacı Genellikle oturmak için olan bahçeler, sebze ve meyve ekimi ile evin görüntüsü için çiçek ekmek, çamaşır kurutmak amacıyla da kullanılmaktadır.



KÖYDEKİ BİR EVİN PLANI



YAYLADAKİ EVLERDEN BİRİNİN PLANI